

TWEE DISTRIKTSEXKURSIES NAAR DE BEER.

(Vervolg).

Op het uitgestrekte groene strand groeit 't dichts naar zee de Zeekraal (*Salicornia herbacea*). Deze halofyt (zoutplant) staat in grote hoeveelheden op een slibrijk terrein, waar geen enkele andere plant stand kan houden. Zijn bouw is dan ook nog eenvoudiger dan die van de meeste xerofyten (planten die in droge streken groeien). De vertakte, rolronde stengeltjes vertonen hele zwakke geledingen. De bloempjes zitten in groepjes van drie en zijn te zien aan enigzins cirkelvormige tekeningentjes op de stengel, met in het midden een uitstekend puntje. Als we dit onder het vergrootglas bekijken, kunnen we duidelijk een stamper en een of twee meeldraden zien.

Wanneer we verder landwaarts gaan, komen we op het uitgestrekte, iets hoger gelegen groene strand, dat zich voortzet in de geulen tussen de oudere duinenreeks. De O.W. richting van deze doorbraken laat duidelijk zien dat ze ontstaan zijn door de Westerstormen. Dit terrein loopt bij hoge vloedengeregeld onder. De hoofdbegroeiing bestaat uit Melkkruid (*Glaux maritima*), een klein plantje met ovale blaadjes, die nu in de herfst soms tot lichtgeel verkleurd zijn. Hiertussen staat in grote hoeveelheden de Zoutmelde of Klein Schorrekruid (*Sueda maritima*), een van die onogelike Ganzevoetachtigen, die met het blote oog haast niet te determineren zijn. De bloemetjes, nu reeds meest vruchtjes, zitten telkens drie aan drie in de bladoksels. Nog bloeiend werd gevonden de hier ook veel voorkomende Rode Ganzevoet, (*Chenopodium rubrum*), herkenbaar aan zijn fel rode tint. Zelfs ook de wortels zijn gekleurd. De Weegbreeachtigen zijn hier vertegenwoordigd door de Zeeweegbree (*Plantago maritima*) met lange lijnvormige blaadjes en de Hertshoornweegbree (*Plantago Coronopus*). Deze laatste heeft stijve bladrozetten op de grond, die in het midden trechtervormig toelopen. Twee verklaringen zouden voor deze trechtervorm mogelijk zijn, òf de wortel trekt de plant iets omlaag — hetgeen wel meer voorkomt bij overblijvende planten, om zich te beschermen tegen vorst — òf de bladeren houden het

stuifzand vast, waardoor de nieuwe blaadjes vanzelf hoger komen te liggen.

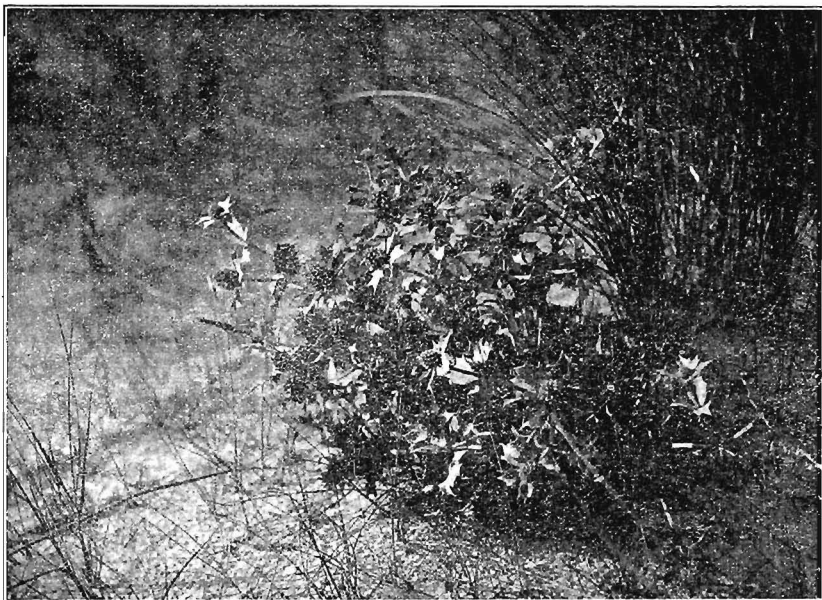
Verder vinden we nog op het zelfde terrein de Zeepostelein (*Ammadenia peploides*), met z'n stijve blaadjes keurig in vier rijen gerangschikt en het Knopige Vetmuur (*Sagina nodosa*) nog voorzien van witte bloempjes. Behalve Melkkruid komt van de fam. der Primulaceeën hier voor Guichelheil (*Anagallis arvensis*). Het is altijd een verassende ontdekking als je dit plantje met z'n gave blaadjes en z'n smetteloos rode bloemetjes tussen de grovere en ruwere duin- of strandplanten vind. De kalkminnende Duizendguldenkruiden kunnen we hier ook aantreffen nl. het Fraai Dg.kruid (*Erythraea pulchella*) en het Strand Dg.kruid (*Er. littoralis*). Het Strand Dg.kruid heeft stijve bladrozetten en stengels die over de grond uitgespreid liggen; de vertakking in ijl. Het Fraai Dg.kruid is juist gedrongener, kleiner en mist de bladrozetten.

De jonge zeeduintjes die hier verspreid liggen vertonen een geheel andere flora, met uitzondering van het Strand Dg.kruid, dat zich op deze zandige groeiplaats ook thuis schijnt te gevoelen. 't Zijn meest duinplantjes als Hitterzoet, Helm, St. Jakobs-Kruiskruid en veel distels, waaronder de Akkermelkdistel (*Sonchus arvensis*) nog in volle bloei staat. Ook de bekende Zeedistel (*Erynychum maritimum*) komt hier in bescheiden exemplaren voor.

Op enkele duintjes staat weer een van die bezienswaardigheden van De Beer: de Zeewolfsmelk (*Euphorbia Paralias*). Kaarsrecht stijgen de talrijke vruchtdragende, van onderen dicht bebladerde stengels omhoog. Nog een andere Wolfsmelk moet hier in de buurt staan. Jammer genoeg heeft de vinder mij slechts een bloemtak gegeven, zodat juiste determinatie niet mogelijk was. Denk er om, dat je, als je een Wolfsmelk ter determinatie meeneemt, er ook niet inloopt. De Eufornia's, wier bloemtrossen veelstralig zijn — hetgeen bij de gewone soorten bijna altijd het geval is — hebben nl. bij iedere vertakking 2 grote schutbladeren, die je heel gauw voor gewone bladeren verslijt. 't Gevolg is, dat, al neem je een hele tros mee, je nog geen bladeren hebt. Die zitten alleen onder aan de stengel, en vallen

bij sommige soorten tijdens de bloeitijd af. Goed opletten is dus een vereischte!

Dit terrein, hoe interessant ook, moeten we verlaten, willen we op tijd weer bij de veerman terug zijn. De oudere duinen worden slechts vluchtig bekeken. De flora is hier hoofdzakelijk dezelfde als op het terrein waar we het eerst doorkwamen. Ik vergat nog te vermelden, dat de Blauwe Zeedistel hier vrij



Blauwe Zeedistel.

algemeen voorkomt. Gelukkig maar dat deze distelsoort die met een angstwekkende snelheid uitgeroeid wordt, wegens zijn handelswaarde, hier van een beschermde groeiplaats verzekerd is.

Nadat we aan de Zuidkant nog even de Zeeasters (*Aster Tripolium*) bewonderd hebben, die nu grotendeels reeds met wollige vruchtpluizen getooid zijn, gaan we terug langs de binnenkant der duinen. Op dit, grotendeels vlakke terrein vinden we een buitengewoon weelderige flora van duindoorns en andere duinplanten. Deze vegetatie wordt afgewisseld door

open plekken, waar o.a. onze duizendguldenkruiden weer terug vinden. Hier staan ook de Parnassia's (*Parnassia palustris*) in honderden exemplaren. Gerangschikt in grillig gevormde linten omzomen ze de open plekken. De roomwitte bloemen, in wier talrijkheid geen enkele andere plant deze herfstbloei in het vergevorderde seizoen kan evenaren, komen prachtig uit tegen de donkere achtergrond van duindoorns. Aan de vlezige bladeren is het te zien dat deze plant zich alleen thuis voelt op vochtige plaatsen. Degenen, die de Parnassia's in de Kottense venen hebben gezien, zal het opvallen, dat de bloemstengels van deze duinplanten, door de andere uitwendige omstandigheden, aanmerkelijk korter zijn. Tussen de Parnassia's staat nog veel Watermunt (*Mentha aquatica*) en Waterpunge (*Samolus Valerandi*), nog bloeiend met kleine witte bloemtrosjes. In een greppel vinden we de Schildvruchtereprijs (*Veronica scutellata*). Makkelijk kunnen we de plant aan zijn afgeplatte vruchtjes, waaraan hij ook zijn naam te danken heeft, herkennen.

We zijn nu zo langzamerhand genaderd tot de z.g. Kievietenwei, grenzende aan het bekende Vlierenlaantje. Hier vinden we, behalve de reeds genoemde planten, de verdroogde stengels van de Moeras-Wespenorchis (*Epipactus palustris*), Gewoon Duizendguldenkruid (*Erithraea Centaureum*), en de laatste bloeiende Heelblaadjes (*Pulicaria dysenterica*). Ook staat hier de vrij zeldzame Slanke Gentiaan (*Gentiana amarella*) in enkele exemplaren.

Tenslotte voert een dichtbegroeid paadje door het duin weer naar ons uitgangspunt terug. Daar aangekomen behoeven we slechts naar onze beenen te kijken — waar onze kousen door een dikke laag vruchtjes bijna niet meer te zien zijn — om te kunnen konstateren, dat de Hondstong (*Cynoglossum officinale*) op De Beer veelvuldig voorkomt!

WIM v. d. KLOOT.
